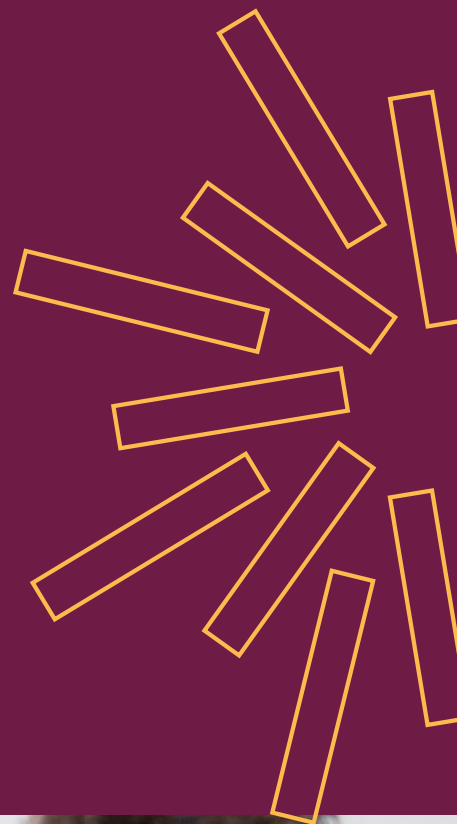


LIGNES DIRECTRICES ET OUTILS POUR UNE CO- CRÉATION FONDÉE SUR L'ÉQUITÉ (EqCC)

Document de travail



Mars 2026




CCSIP



Table des matières

LIGNES DIRECTRICES POUR LA CO-CRÉATION AXÉE SUR L'ÉQUITÉ	4
POURQUOI UTILISER LA CO-CRÉATION AXÉE SUR L' ÉQUITÉ EN RECHERCHE PARTENARIALE ?	4
PRINCIPES FONDAMENTAUX DE L'EQCC	5
ÉQUITÉ. Redistribuer le pouvoir et les ressources	5
RESPECT. Mettre l'expertise des partenaires au centre de toutes les décisions.....	6
RÉCIPROCITÉ. S'engager à créer une valeur mutuelle et des pratiques non extractives	6
RESPONSABILITÉ. Soyez transparent, respectueux et responsable.....	7
EXPÉRIMENTATION. Itérer, apprendre et s'adapter	7
UTILISABILITÉ. Concevoir en privilégiant la mise en œuvre.....	8
TRANSPARENCE. Gouverner et prendre des décisions pour instaurer la confiance.	9
PROCESSUS	9
Découvrir.....	10
Explorer et définir.....	10
Développer et tester.....	11
Communiquer et écouter	Error! Bookmark not defined.
NORMES MINIMALES	11
À FAIRE.....	11
À NE PAS FAIRE.....	11
PRINCIPES FONDAMENTAUX DE LA CO-CRÉATION FONDÉE SUR L'ÉQUITÉ (EQCC). OUTIL D'AUTO-ÉVALUATION	12
GABARIT DE CHARTE DE GOUVERNANCE POUR LA CO-CRÉATION FONDÉE SUR L'ÉQUITÉ (EQCC).....	14
GABARIT DE DÉCLARATION EQCC	16
EXEMPLES	17
Exemple fictif 1 : EqCC comme approche de recherche.....	17
Exemple fictif 2 : EqCC pour garantir l'impact social et la responsabilité.....	17
Exemple fictif 3 : L'EqCC comme stratégie pour une recherche éthique, inclusive et efficace	18
RÉFÉRENCES	18



Ce document sert de référence et de documentation pour le CCSIP. L'approche de co-création axée sur l'équité (EqCC) guide le CCSIP en matière de recherche et d'innovation en partenariat. Ce document vise à expliciter et à décrire les principes, le vocabulaire, les pratiques et les données probantes associés à la co-création axée sur l'équité (EqCC). L'approche EqCC du CCSIP s'inspire fondamentalement des travaux fondateurs de **Gillian Mulvale**, de **Sandra Moll** et de leurs collègues du Pôle **EqCC de l'Université McMaster**, dont les recherches et les pratiques ont façonné le développement de la co-création axée sur l'équité. Bien que le CCSIP s'appuie sur ce document pour orienter sa réflexion et son harmonisation, il adapte et applique ces concepts à ses propres structures de gouvernance, contextes de recherche et pratiques de partenariat.

Auteurs : **Sandra Lapointe, Tsinat Semagn, Akacia Propst**

Version : 1.1



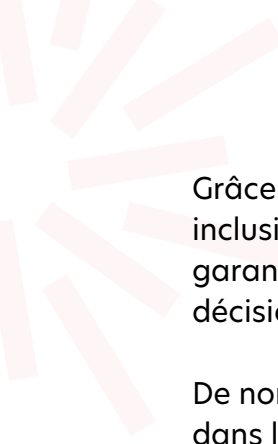
LIGNES DIRECTRICES POUR LA CO-CRÉATION AXÉE SUR L'ÉQUITÉ

POURQUOI UTILISER LA CO-CRÉATION AXÉE SUR L'ÉQUITÉ EN RECHERCHE PARTENARIALE ?

La co- création axée sur l'équité (EqCC) est une approche collaborative développée à l'Université McMaster (Mulvale et al., 2024 ; Mulvale et al., 2025) qui favorise des systèmes de connaissances équitables en redistribuant intentionnellement le pouvoir tout au long du processus de recherche. L'EqCC place la justice épistémique de même que l'expertise et l'expérience des diverses communautés au cœur de la conception, de la réalisation, du pilotage, de la mise en œuvre et/ou de l'évaluation de la recherche, des programmes, des processus et des politiques, afin d'améliorer la qualité et l'adoption de la recherche et de l'innovation. L'EqCC s'articule autour de processus de co-conception tels que la co-conception centrée sur l'humain et la co- conception fondée sur l'expérience , initialement développées dans les domaines de la santé et de la recherche sociale (Bate et Robert, 2006 ; Palmer et al., 2019) et visant à réduire les préjudices causés aux communautés structurellement vulnérables (Moll et al., 2020 ; Amann et Sleight, 2021), et qui ont été adaptées pour favoriser des collaborations scientifiques véritablement interdisciplinaires et intersectorielles.

Le Collaboratif canadien pour la société, l'innovation et la politique CCSIP utilise les principes de l'EqCC pour structurer la gouvernance et le processus de recherche impliquant des partenaires non universitaires. L'EqCC permet au CCSIP de valoriser et d'intégrer les connaissances et l'expertise « de terrain » que les partenaires peuvent apporter à la recherche axée sur l'impact sociétal et, le cas échéant, l'expérience vécue des utilisateurs finaux ou d'autres membres de la communauté. La co-conception place l'expertise, ainsi que les expériences contextuelles, les intérêts et les besoins de tous les partenaires de recherche, au cœur des données nécessaires pour bien cerner le problème et sa solution. Elle garantit ainsi l'intégration des connaissances de ceux qui utiliseront et/ou mettront en œuvre la recherche pour susciter le changement souhaité.

Utilisée comme méthodologie de recherche à impact social, une approche EqCC contribue à instaurer la confiance et la réciprocité, à promouvoir la justice et à améliorer les résultats pour les partenaires non universitaires et leurs communautés . Elle offre une alternative aux pratiques extractives en intégrant l'équité, la réciprocité, l'expertise des partenaires et, le cas échéant, l'expérience d'intervenants, à chaque étape. L'objectif principal de l'EqCC est de garantir que les personnes les plus touchées par un problème contribuent de manière significative à l'élaboration des questions de recherche, des décisions et des solutions (Bate & Robert, 2006 ; Mulvale et al., 2025).



Grâce à une facilitation appropriée, l'EqCC peut contribuer à créer des espaces inclusifs et psychologiquement sûrs, à permettre une participation équitable et à garantir que les connaissances et l'expertise des partenaires soient au cœur des décisions (Mulvale et al., 2024).

De nombreuses études démontrent que les solutions co-crées sont mieux ancrées dans la réalité, plus légitimes, adaptables et durables (Palmer et al., 2019; Phoenix et al., 2024). Elles sont souvent plus faciles à mettre en œuvre et permettent de mieux surmonter les obstacles concrets (Mulvale et al., 2025 ; Lloyd et al., 2021), avec un potentiel de transformation systémique plus important (Micsinszki et al., 2022 ; Papoutsi et al., 2021). L'approche EqCC contribue ainsi à garantir que les collaborations de recherche soient équitables et responsables envers les partenaires et leurs communautés.

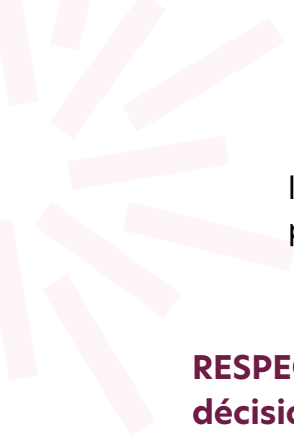
PRINCIPES FONDAMENTAUX DE L'EQCC

Les principes d'EqCC s'articulent autour de sept concepts clés : l'équité, le respect, la réciprocité, la responsabilité, l'expérimentation, la facilité d'utilisation et la transparence. Chaque thème est développé ci-dessous.

ÉQUITÉ. Redistribuer le pouvoir et les ressources

Réorientez l'agenda du projet – définition des priorités, prise de décision , visibilité et avantages - vers les personnes les plus touchées.

- Accordez aux partenaires non universitaires un véritable pouvoir de décision , et non pas de simples rôles consultatifs.
- Allouez directement des ressources budgétaires aux partenaires non universitaires en offrant une rémunération, des opportunités de leadership et des rôles rémunérés de co-animateur qui reflètent leurs contributions et leur autorité.
- Concevez conjointement avec les partenaires les formats de réunion, les échéanciers et les livrables. Élaborez les rythmes de travail du projet de manière collaborative plutôt que d'imposer des structures académiques.
- Fournissez les ressources nécessaires à une participation équitable. Offrez, au besoin, de la formation, de la technologie, du transport, de la garde d'enfants et des services de traduction.
- Opérez selon des modèles de gouvernance partagée. Répartissez le pouvoir et les responsabilités entre les partenaires plutôt que de les centraliser au sein de



l'équipe académique, tout en tenant compte des contraintes matérielles des partenaires dont les ressources peuvent être limitées.

RESPECT. Mettre l'expertise des partenaires au centre de toutes les décisions


Laissez l'expérience et la connaissance du contexte des partenaires guider les priorités, le cadrage, les choix de conception et les critères d'évaluation (Bate & Robert, 2006 ; Mulvale et al., 2025).

- Impliquez les partenaires non universitaires dans la définition des priorités, des défis et des critères de réussite en fonction de leurs intérêts, de leurs contextes et de leurs besoins.
- Faites appel à l'expertise de vos partenaires lorsque les décisions affectent leurs organisations, leurs communautés ou les populations qu'ils servent. Considérez leurs connaissances contextuelles comme l'autorité principale.
- Utilisez des outils de co-conception – tels que la cartographie de l'expérience, l'identification des points de contact et le prototypage – pour fonder les décisions sur des données qui reflètent les réalités des partenaires.
- Documentez comment les points de vue des partenaires influencent, réorientent ou affinent les décisions relatives au projet pour rendre visible et traçable l'influence de leur expertise.
- Co-dirigez l'analyse, l'interprétation et la diffusion avec les partenaires communautaires, en assurant une appropriation partagée du sens et de l'impact.

RÉCIPROCITÉ. S'engager à créer une valeur mutuelle et des pratiques non extractives

Établissez des relations et des processus qui permettent de restituer les connaissances, les compétences, la rémunération et l'influence.

- Veillez à ce que les partenaires communautaires se sentent soutenus, respectés et valorisés, et jamais utilisés.
- Offrez des possibilités d'engagement qui génèrent des avantages mutuels, comme le renforcement des capacités, le perfectionnement professionnel, l'accès aux résultats ou aux résultats menés par la communauté.

- 
- Co-décidez de la manière dont les récits, les données, les analyses et les résultats sont utilisés. Partagez l'autorité en matière d'interprétation, de représentation et de diffusion.
 - Rejetez les pratiques extractives. Ne collectez pas de données, d'histoires ou de connaissances sans y apporter de la valeur ajoutée, sans garantir la transparence et sans partager la propriété intellectuelle.
 - Offrez une rémunération juste et rapide, conforme aux normes de la communauté. Considérez la rémunération comme une obligation éthique fondamentale, et non comme une faveur ou une simple réflexion après coup.
 - Intégrez intentionnellement une dimension de mutualité au sein du projet. Proposer des formations, des opportunités de co-écriture, des outils ou d'autres avantages pertinents pour les partenaires et axés sur leurs besoins.


RESPONSABILITÉ. Soyez transparent, respectueux et responsable.

- Dès le départ, il est essentiel d'articuler et de communiquer clairement les attentes, les rôles, les limites, les contraintes et les pouvoirs de décision.
- Partagez ouvertement les comptes rendus de décision, les résumés de réunion, etc., afin que tous les partenaires comprennent comment les décisions ont été prises, qui les a prises et pourquoi.
- Gérez les conflits et les préoccupations par le biais de processus partagés que vos partenaires ont coconçus et co-approuvés.
- Faites preuve de respect en facilitant les échanges avec tact, en communiquant de manière accessible et en effectuant des suivis réguliers auprès de tous les partenaires.

EXPÉRIMENTATION. Itérer, apprendre et s'adapter

Attendez-vous à peaufiner et à réexaminer les étapes au fur et à mesure que des enseignements se dégagent.

- Restez à l'écoute des nouvelles idées plutôt de vous en tenir à un plan fixe ou prescriptif.
- Élaborez intentionnellement des plans flexibles et laissez le travail évoluer au fur et à mesure que les partenaires communautaires font émerger de nouvelles perspectives ou priorités.

- 
- Expérimentez et affinez les prototypes, les outils et les décisions grâce à des cycles itératifs intentionnels de tests, de réflexion et d'amélioration.
 - Utilisez des méthodes d'évaluation développementale ou d'apprentissage rapide pour identifier ce qui fonctionne, ce qui ne fonctionne pas et ce qui doit être amélioré.
 - Revenez aux étapes précédentes (découverte, cadrage ou conception) lorsque cela s'avère pertinent : pour approfondir la compréhension, prendre du recul est non seulement acceptable, mais recommandé.
 - Partagez ouvertement avec tous les partenaires ce que vous apprenez en cours de route afin de favoriser l'amélioration continue et la gestion collective du processus.

UTILISABILITÉ. Concevoir en privilégiant la mise en œuvre.

Concevez les prototypes, testez-les et les adaptez-les dans des environnements réels ou simulés afin de garantir leur bon fonctionnement en pratique.

- Intégrez les considérations de mise en œuvre et d'implémentation dès le départ en vous posant les questions suivantes : *Qui utilisera cela ? Sous quelles contraintes ? Avec quelles ressources ?*
- Veillez à ce que les résultats de la recherche tiennent compte des capacités, des ressources temporelles, des réalités technologiques et des contraintes organisationnelles des partenaires en concevant des solutions adaptées aux systèmes existants plutôt qu'en supposant que ces systèmes s'adapteront d'eux-mêmes.
- Vérifiez que les solutions sont claires, simples et faciles à adopter, et assurez-vous que les étapes, les outils et les processus sont intuitifs pour les utilisateurs visés.
- Intégrez les considérations d'accessibilité, de sécurité culturelle et d'équité dans les tests d'utilisabilité.
- Élaborez des plans de mise en œuvre en collaboration.
- Identifiez les ressources, les formations, les flux de travail et les responsabilités nécessaires, et clarifiez ce que signifie la pérennité et qui en sera responsable à long terme.



TRANSPARENCE. Gouverner et prendre des décisions pour instaurer la confiance.

Rendez visible comment l'apport des partenaires influence les résultats et la gouvernance

- Tenez des registres de décisions clairs en consignnant par écrit les décisions prises, y compris les accords, les désaccords et la justification des choix, les changements intervenus et leurs raisons, ainsi que l'évolution des prototypes, des définitions des problèmes et des priorités.
- Garantissez la transparence des structures de gouvernance en consignnant les personnes ayant participé à la gouvernance et à la prise de décision.
- Définissez clairement les modalités de partage du pouvoir et documentez les changements de rôles, de responsabilités ou d'autorité.
- Partagez la documentation de manière accessible, en utilisant des formats que les partenaires peuvent facilement comprendre (par exemple : des résumés, des visuels, des notes en langage clair).
- Stockez les documents dans des lieux (virtuels, réels) partagés et accessibles et informez régulièrement vos partenaires afin que la documentation fasse partie intégrante du processus et ne soit pas une simple formalité.
- Encouragez la responsabilisation en veillant à ce que la documentation démontre la mise en œuvre concrète des engagements en matière d'équité, par exemple par l'implication significative des partenaires dans la prise de décisions.
- Prenez le temps de réfléchir en toute transparence à la manière dont le pouvoir a été partagé, redistribué ou contesté.

PROCESSUS

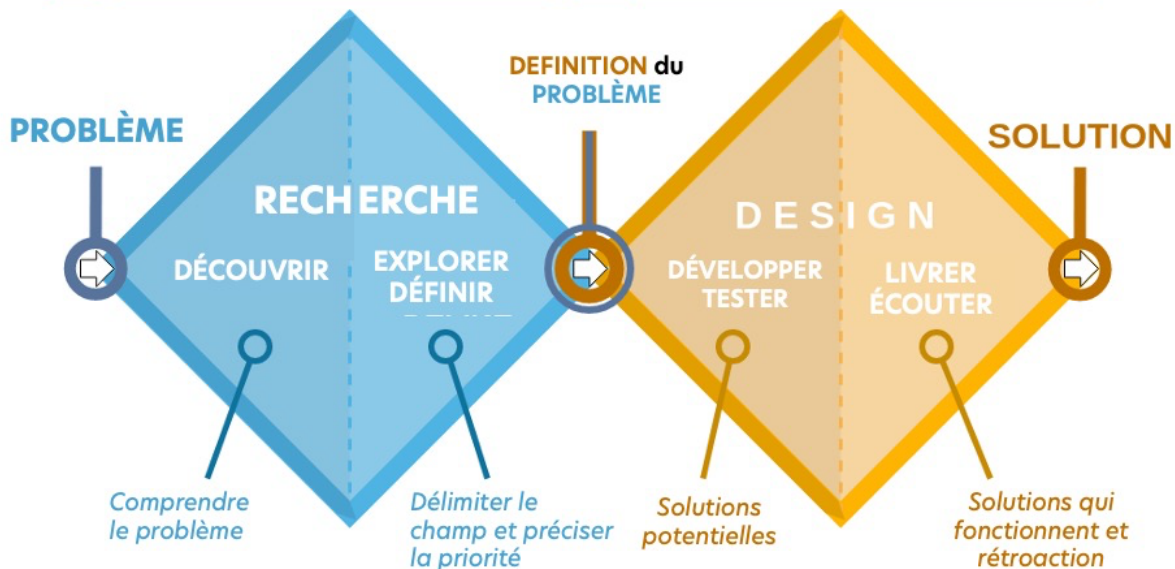
Le modèle du Double Diamant de la conception (Design Council, 2005) peut être utilisé pour cartographier le processus EqCC . Ce processus s'articule autour de quatre phases : **Découverte, Exploration et Définition, Développement et Tests, Mise en œuvre et Écoute** , chacune comprenant des activités et des livrables concrets.

1

CONCEVOIR LA BONNE CHOSE

2

BIEN CONCEVOIR LES CHOSES



Crédit photo : Medium

Découvrir

But	Exemple d'activités	Exemple de livrables
Faire émerger les expériences et connaissances intégrées, les points de contact, les points de douleur et les causes profondes afin d'identifier et de comprendre les besoins non satisfaits et le contexte des partenaires.	<ul style="list-style-type: none"> Des entretiens et des groupes de discussion pour saisir le contexte et les défis Cartographie de l'expérience et identification des points de contact pour visualiser les parcours identification des points sensibles et l'analyse des causes profondes (par exemple, la méthode des cinq pourquoi) permettent d'aller au-delà des symptômes 	Cartographie des expériences, notes de synthèse, liste initiale des points problématiques et de leurs causes profondes.

Explorer et définir

But	Exemple d'activités	Exemple de livrables
Clarifier les priorités et définir ensemble le problème afin de s'aligner sur des priorités partagées et des « cahiers des charges » que tous les partenaires de recherche s'approprient.	<ul style="list-style-type: none"> Regroupement thématique et clustering pour trouver des modèles dans les données collectées lors de la phase de découverte de co - cadrage pour traduire les idées en énoncés de problèmes et en critères de réussite 	A co - rédigé les énoncés de problèmes, les critères de réussite et les domaines d'opportunités prioritaires.

Développer et tester

But	Exemple d'activités	Exemple de livrables
Transformez les idées en options concrètes et obtenez rapidement des retours d'information pour générer des options et prototyper avec vos partenaires.	<ul style="list-style-type: none">Conception collaborative en petits groupes et prototypage à faible fidélité (croquis, maquettes , outils de brouillon, flux de travail) pour maintenir l'adaptabilité des idées Boucles de rétroaction structurées pour la critique et l'adaptation	Versions prototypes (v0.1, v0.2...), journaux de décision, résumés des retours d'information.

Livrer et écouter

But	Exemple d'activités	Exemple de livrables
Tester et affiner pour valider la facilité d'utilisation, et planifier l'adoption et/ou la mise en œuvre.	<ul style="list-style-type: none">Des visites guidées basées sur des scénarios, des simulations et des évaluations de l'utilisabilité dans des environnements réels ou simulésItération en retour aux phases précédentes lorsque de nouvelles idées apparaissent	Solution(s) testée(s), plan de mise en œuvre, accords de gouvernance et de propriété, cadre d'évaluation

NORMES MINIMALES

À FAIRE

- L'accessibilité aux ressources et la participation des partenaires sont des éléments non négociables
- Créez des prototypes tôt et souvent ; testez-les avec les partenaires ou avec ceux qui utiliseront la solution
- Conservez des journaux de décision transparents et des rapports de suivi
- Priorités, notes de synthèse et critères de réussite des co-auteurs avec les partenaires.

À NE PAS FAIRE

- Traiter les partenaires comme de simples informateurs ou extraire des données et/ou des récits sans propriété partagée.
- Fixer le plan – s'attendre à y revenir à mesure que de nouvelles idées émergent.
- Négliger de planifier la mise en œuvre ; concevez pour l'adoption dès le départ.

PRINCIPES FONDAMENTAUX DE LA CO-CRÉATION FONDÉE SUR L'ÉQUITÉ (EqCC). OUTIL D'AUTO-ÉVALUATION

L'outil d'auto-évaluation pour l'EqCC ci-dessous est conçu pour aider les équipes de recherche et leurs partenaires à évaluer la mise en œuvre des principes de co-création axée sur l'équité tout au long du projet. Les équipes sont invitées à l'utiliser de manière collaborative - aux étapes clés de la recherche ou à intervalles réguliers - afin de susciter des échanges, de mettre en évidence les lacunes et d'identifier les points à améliorer. Cet outil n'est pas une liste de contrôle de conformité, mais sert à l'apprentissage et la responsabilisation pour aider l'équipe à réfléchir au partage du pouvoir, à la réciprocité, à la transparence, à la facilité d'utilisation et à l'équité dans la pratique, et à orienter les améliorations itératives au fil du temps.

	DÉFI	APPRENTISSAGE	PROSPÉRITÉ
Équité			
La prise de décision est partagée avec les partenaires			
Le programme de recherche est une co-propriété			
Les ressources (temps, fonds, visibilité, droits d'auteur) sont redistribuées équitablement.			
Les rôles sont clairement définis afin de renforcer le leadership des partenaires.			
Respect			
Les connaissances contextuelles du partenaire orientent les priorités			
L'expérience des partenaires est considérée comme une donnée essentielle			
Les choix de cadrage et de conception sont guidés par les idées des partenaires.			
Les critères de réussite sont définis conjointement afin de refléter la valeur et l'impact pour les partenaires.			
Expérimentation			
L'itération est planifiée et dispose des ressources adéquates.			
Les boucles de retour aux phases précédentes sont normalisées et considérées comme faisant partie de la méthodologie.			
Les changements sont documentés et communiqués de manière transparente.			
utilisabilité			
Les résultats de recherche prévus reflètent les besoins des partenaires, et non les produits académiques traditionnels.			

Les prototypes des résultats de la recherche sont co-crés très tôt			
Les prototypes sont testés conjointement dans des environnements réels ou simulés.			
Des adaptations sont apportées en fonction des commentaires des partenaires.			
Les considérations relatives à la mise en œuvre sont intégrées dès le départ.			
Réciprocité			
Une rémunération et une reconnaissance équitables sont offertes aux associés.			
Des possibilités de renforcement des capacités pour les partenaires sont intégrées au processus.			
Les résultats finaux de la recherche sont livrés dans des formats qui répondent aux besoins des partenaires et sont accessibles.			
Les processus minimisent le fardeau de la recherche universitaire pour les partenaires			
Responsabilité			
Des registres de décision sont créés et tenus à jour dès le début afin de suivre la dynamique de collaboration.			
Les notes de discussion et les résumés des commentaires sont partagés			
Les justifications des changements sont explicites et accessibles.			
Les processus de gouvernance sont consignés dans la charte de projet.			
Transparence			
Les processus de gouvernance, par exemple les décisions, les accords, les désaccords, les justifications, etc., sont enregistrés.			
La documentation est accessible, utilise un langage clair et est stockée de manière accessible, par exemple sur un disque dur cloud gratuit.			
La responsabilité est démontrée et documentée, et l'engagement envers l'équité comprend un espace de réflexion sur la manière dont le pouvoir est partagé, redistribué ou contesté.			

GABARIT DE CHARTE DE GOUVERNANCE POUR LA CO-CRÉATION FONDÉE SUR L'ÉQUITÉ (EQCC)

Vous trouverez ci-dessous un gabarit pour vous aider à créer une charte de gouvernance en 10 sections pour un projet fondé sur la co-création axée sur l'équité (EqCC). La charte de gouvernance doit s'appuyer directement sur une apte intégration des principes fondamentaux de l'EqCC.

1. But du partenariat

- Décrivez l'objectif commun, les buts et les impacts escomptés du partenariat de recherche.
- Indiquez comment les principes d'EqCC orienteront les priorités et les résultats.

2. Principes directeurs

- Énumérez les principes spécifiques qui guideront la collaboration. Voir les Principes fondamentaux d'EqCC ci-dessus.
- Soyez pertinent et ciblé. N'incluez pas de principes qui impliquent des engagements que vous ne pouvez pas tenir.

3. Structure et rôles du partenariat

- Définissez les rôles des partenaires non universitaires, des chercheurs, des facilitateurs et des autres participants (par exemple, les personnes ayant une expérience vécue).
- Définissez clairement les structures de pouvoir décisionnel et de leadership partagé.

4. Processus de prise de décision

- Décrivez comment les décisions seront prises conjointement, notamment :
 - Quelles décisions requièrent un consensus et comment le consensus est-il défini ?
 - Quelles décisions sont prises conjointement et lesquelles sont déléguées ?
 - Processus de documentation des décisions



5. Communication et partage d'information

- Précisez les normes de communication, la fréquence des réunions, les formats et les considérations d'accessibilité.
- Indiquez comment les mises à jour et les commentaires seront communiqués à tous les partenaires.

6. Engagements en matière d'équité et d'accessibilité

- Décrivez les aides telles que la compensation, le transport, la traduction, la flexibilité des horaires et l'accompagnement.

7. Résolution des conflits

- Définissez des processus pour traiter les malentendus, les conflits ou les préjudices d'une manière conforme aux principes d'équité et relationnels d'EqCC.

8. Gouvernance et propriété des données

- Définissez conjointement la propriété, l'utilisation, le stockage, la paternité et la diffusion des données. Veiller à ce que les partenaires aient un contrôle réel sur les résultats.

9. Itération et révision

- Décrivez comment cette charte sera réexaminée et révisée grâce à des boucles de rétroaction continues.

10. Signatures et engagements

- Prévoyez un espace pour que tous les partenaires et collaborateurs puissent signer et confirmer leurs engagements communs.

GABARIT DE DÉCLARATION EQCC

Vous trouverez ci-dessous un gabarit pour vous aider à formuler une déclaration sur la co-création axée sur l'équité (EqCC) pour diverses sections de vos propositions de recherche et de vos demandes de subvention.

1. Présentation et justification du projet

Décrivez brièvement le projet de recherche et expliquez pourquoi une approche de co-création fondée sur l'équité (EqCC) est essentielle. Précisez le problème social abordé et en quoi l'expertise et les connaissances des partenaires sont cruciales. Identifiez les principes fondamentaux de l'EqCC qui guideront le travail (voir ci-haut).

2. Structure du partenariat et partage de la gouvernance

Décrivez la structure du partenariat de recherche, y compris les rôles des partenaires et autres collaborateurs non-académique.

3. Méthodes de co-création et d'engagement

Expliquez comment le projet utilisera la co-conception et autres méthodes de co-création telles que les entretiens, la cartographie du parcours utilisateur, le prototypage et le perfectionnement itératif pour accomplir ses objectifs

4. Accessibilité, équité et mécanismes de soutien

Décrivez les mesures de soutien qui garantiront une participation équitable, par exemple une compensation, un plan d'accessibilité, ou autre.

5. Processus de prise de décision et de responsabilisation

Décrivez comment les décisions seront prises conjointement et documentées, en faisant référence à la transparence et au partage de l'autorité.

6. Considérations éthiques et atténuation des risques

Décrivez comment le projet assurera la sécurité des participants, évitera l'extorsion et intégrera une réflexion éthique itérative.

7. Partage, mobilisation et usage des connaissances

Expliquez comment les données et les résultats seront co-gérés, co-interprétés et co-diffusés.

8. Évaluation et apprentissage continu

Décrivez comment le projet utilisera l'évaluation développementale et les boucles de rétroaction continues.

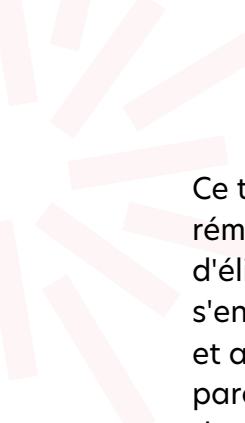
EXEMPLES

Exemple fictif 1 : EqCC comme approche de recherche

Ce projet adoptera une méthodologie de co-création axée sur l'équité (EqCC) afin de garantir que notre principal partenaire communautaire, [Organisation partenaire], contribuent activement à chaque étape de la recherche. L'EqCC vise à redistribuer le pouvoir, à valoriser l'expertise vécue et à transformer les pratiques extractives qui ont historiquement nui aux communautés structurellement vulnérables lors des transitions environnementales (Mulvale et al., 2024 ; Moll et al., 2020). En travaillant directement avec [Organisation partenaire] - une organisation profondément ancrée dans les réalités sociales, culturelles et environnementales locales de [Nom de la communauté] - nous cocréerons des questions de recherche, des structures de gouvernance et des modalités de mise en œuvre grâce à la co-conception (co-design) fondée sur l'expérience (EBCD), qui ancre les moments clés de la définition du problème et des questions de recherche dans l'expérience vécue et l'expertise des partenaires (Bate et Robert, 2006). Grâce à des boucles de rétroaction itératives et à une prise de décision partagée, nous documenterons comment les points de vue et les priorités de [Nom de la communauté] modifient et affinent de manière significative l'orientation du projet (Lloyd et al., 2021). Cette approche garantit que la recherche demeure réactive, responsable et alignée sur les priorités définies par la communauté pour une transition environnementale juste et durable, renforçant ainsi la légitimité, l'utilité et l'impact à long terme du travail (Palmer et al., 2019 ; Phoenix et al., 2024).

Exemple fictif 2 : EqCC pour garantir l'impact social et la responsabilité

Notre projet s'appuie sur la cocréation axée sur l'équité (EqCC) une approche centrée sur l'expérience vécue qui favorise la réciprocité et garantit que les partenaires non-académiques contribuent activement à la conception et à la mise en œuvre des activités de recherche (Mulvale et al., 2019 ; Mulvale et al., 2024). En partenariat avec [Nom de l'organisme des travailleuses et travailleurs du sexe] - un organisme de confiance qui œuvre pour améliorer la sécurité, les droits et les mesures de réduction des risques pour les travailleuses et travailleurs du sexe - nous utiliserons la co-conception axée sur l'expérience (EBCD) pour cocréer une nouvelle application numérique de sécurité, directement inspirée par le vécu des membres de la communauté des travailleuses et travailleurs du sexe (Bate & Robert, 2006; Papoutsis et al., 2021). Ensemble, nous identifierons les principales préoccupations en matière de sécurité, recenserons les expériences de gestion des risques et définirons les fonctionnalités qui répondent aux besoins et aux préférences de la communauté.



Ce travail comprendra des dispositifs d'accompagnement accessibles, une rémunération équitable et une facilitation tenant compte des traumatismes afin d'éliminer les obstacles à la participation et de garantir que les contributeurs puissent s'engager de manière sûre et équitable tout au long du processus de conception (Moll et al., 2020 ; Mulvale & Robert, 2021). Des prototypes d'application – incluant les parcours utilisateurs, les fonctionnalités d'alerte, les ressources disponibles et les outils de planification de la sécurité – seront coconçus, testés et affinés de manière itérative avec les travailleuses et travailleurs du sexe et [Organisation] afin d'assurer leur utilisabilité, leur faisabilité et leur appropriation par la communauté (Micsinszki et al., 2022). En intégrant l'EqCC à nos stratégies de gouvernance, de mise en œuvre et d'évaluation, le projet permettra de créer un outil de sécurité numérique ancré dans la réalité et adapté au contexte, présentant un fort potentiel d'adoption durable et d'impact concret sur l'amélioration de la sécurité des travailleuses et travailleurs du sexe (Palmer et al., 2019).

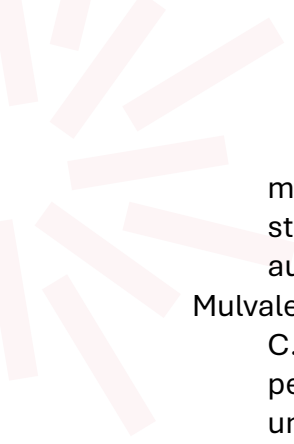
Exemple fictif 3 : L'EqCC comme stratégie pour une recherche éthique, inclusive et efficace

Ce projet intègre la cocréation axée sur l'équité (EqCC) afin de créer un environnement de recherche éthique et inclusif qui s'oppose activement aux pratiques d'exploitation souvent subies par les personnes sans abri ou en situation de précarité de logement (Moll et al., 2020 ; Amann et Sleigh, 2021). L'EqCC offre un cadre relationnel et de partage du pouvoir qui positionne *l'organisme* « *Logement d'abord* » et les personnes ayant une expérience vécue de l'itinérance comme co-experts et co-leaders tout au long du processus de recherche (Mulvale et al., 2024). Guidés par la co-conception fondée sur l'expérience (EBCD), nous mènerons des activités exploratoires telles que des entretiens, la cartographie des parcours et l'analyse partagée afin d'identifier les priorités ancrées dans les expériences réelles de la communauté en matière de logement, de sécurité, de santé et d'accès aux services (Bate et Robert, 2006 ; Mulvale et al., 2019). Le prototypage itératif et le test basés sur des mises en situation favoriseront le codéveloppement d'outils, de pratiques et de modalités de mise en œuvre du modèle « Logement d'abord » qui soit utilisable, acceptable et réalisable (Papoutsi et al., 2021; Aschbrenner et al., 2024). Cette approche renforce la confiance, consolide l'appropriation collective et accroît la probabilité que la stratégie « Logement d'abord » élaborées dans le cadre du projet soit durable et adaptée aux besoins de la communauté et efficaces (Phoenix et al., 2024).

RÉFÉRENCES

Amann, J., & Sleigh, J. (2021). Trop vulnérables pour participer ? Les défis de l'engagement des groupes vulnérables dans la coproduction de services publics par la recherche. *International Journal of Public Administration* , 44(9), 715–727.

- Aschbrenner, KA, Haines, ER, Kruse, GR, Olugbenga, AO, Thomas, AN, Khan, T., ... & Bartels, SJ (2024). Application de la méthodologie de la visite cognitive pour améliorer l'utilisabilité d'une stratégie de mise en œuvre axée sur l'équité. *Implementation Science Communications* , 5(1), 95.
- Ayers (2025). Observer le processus : l'importance de la co-conception et comment la mettre en œuvre efficacement. <https://healthsci.mcmaster.ca/fly-on-the-wall-why-co-design-matters-and-how-to-do-it-well/>
- Bate, P., & Robert, G. (2006). Conception basée sur l'expérience : de la refonte du système autour du patient à la co-conception des services avec le patient. *Qualité et sécurité des soins de santé* , 15(5), 307–310.
- Bridgeable. (2019). Boîte à outils pour la co-conception inclusive. https://info.bridgeable.com/inclusive_codesign_toolkit
- Buettgen , A., Micsinszki , SK, Phoenix, M., Mulvale , G., Wyndham - West, M., Park, S., ... & Moll, S. (2022). Déballer le potentiel de l'évaluation développementale dans le travail de co-conception. *Health Expectations* , 25(4), 1186.
- Design Council. (2005). Une étude du processus de conception : le double diamant. <https://www.designcouncil.org.uk/our-resources/the-double-diamond/>
- Goodyear-Smith, F., Jackson, C., et Greenhalgh, T. (2015). Recherche en co-conception et mise en œuvre : défis et solutions pour les comités d'éthique. *BMC Medical Ethics* , 16(1), 78.
- Jenhaug , LM (2021). Suggestions pour le développement de la logique du service public à travers une étude de la formation interactive de la valeur. *International Journal of Public Administration* , 44(9), 728–740.
- Lloyd, N., Kenny, A. et Hyett, N. (2021). Évaluation des résultats des services de santé liés à la participation du public à la conception des services de santé dans les pays à revenu élevé : une revue systématique. *BMC Health Services Research* , 21(1), 364.
- Centre de co-création basé sur l'équité de McMaster (2020). Qu'est-ce que la co-conception ? YouTube. https://youtu.be/EfpYZLloQqk?si=yBSnbn_55Sb-4T6o
- Micsinszki , SK, Buettgen , A., Mulvale , G., Moll, S., Wyndham-West, M., Bruce, E., ... & Phoenix, M. (2022). Processus créatifs dans la co-conception d'un centre de co-conception : vers un changement systémique dans les services de santé et les services sociaux en collaboration avec les populations structurellement vulnérables. *Evidence & Policy* , 18(2), 291–310.
- Moll, S., Wyndham-West, M., Mulvale , G., Park, S., Buettgen , A., Phoenix, M., ... & Bruce, E. (2020). Pratiquez-vous réellement la « co-conception » ? Réflexions critiques sur le travail avec les populations vulnérables. *BMJ Open* , 10(11), e038339.
- Mulvale , G., Moll, S., Miatello , A., Robert, G., Larkin, M., Palmer, VJ, ... & Girling, M. (2019). Co-conception des services de santé et autres services publics avec les populations vulnérables et défavorisées : enseignements tirés d'une collaboration internationale. *Health Expectations* , 22(3), 284–297.
- Mulvale , G., & Robert, G. (2021). Engager les populations vulnérables dans la coproduction des services publics. *International Journal of Public Administration* , 44(9), 711–714.
- Mulvale , G., Green, J., Robert, G., Larkin, M., Vackerberg, N., Kjellström , S., ... & Craythorne , SL (2024). Adoption, mise en œuvre et assimilation d'innovations en



matière de santé et de services sociaux coproduites impliquant des populations structurellement vulnérables : résultats d'une étude de cas multiples longitudinale au Canada, en Écosse et en Suède. *Health Research Policy and Systems* , 22(1), 42.

Mulvale , G., Moll, S., Phoenix, M., Buettgen , A., Freeman, B., Murray-Leung, L., ... & Foisy, C. (2024). Co-créeer une nouvelle Charte pour une co-création équitable et inclusive : perspectives d'un forum international d'experts universitaires et de personnes ayant une expérience vécue. *BMJ Open* , 14(3), e078950.